

**T**IMP DE TREI CAMPANII (1956—1958), lucrările de la Tîrgșor au fost limitate numai la sondaje. În schimb, în vara anului 1959 au fost deschise o serie de suprafețe cu scopul de a cerceta complexe mai importante. Paralel au fost practicate și două secțiuni în vederea sondării sectoarelor B și C (fig. 1).

1. În vara anului 1959 lucrările din sectorul I A s-au desfășurat în preajma zidului de incintă (fig. 1 și 2).

Încadrarea cronologică a urmelor de viață din sectorul I A a fost prezentată în raportul de săpături din anul 1956<sup>1</sup>. Ulterior au fost aduse o serie de precizări stabilite pe baza rezultatelor obținute în vara anului 1958<sup>2</sup>.

În ce privește datele stratigrafice obținute în ultima campanie, menționăm că situația se repetă, în sensul că nivelurile din comuna primitivă se telescopează, iar cele din perioada de trecere spre feudalism și feudale au fost înlăturate datorită unor decapitări de sol asupra cărora am referit și cu alt prilej<sup>3</sup>.

Pentru a ilustra cele susținute prezentăm pe scurt depunerile stratigrafice interceptate în cuprinsul secțiunii I A 9, secțiune plasată în centrul zonei explorate în anul 1959 (fig. 1 și 2).

În profilul de nord al secțiunii I A 9 (fig. 3) deosebim la bază un lut galben roșcat pigmentat cu concrețiuni calcaroase. Deasupra acestui nivel au fost descoperite cioburi și chirpic din neoliticul timpuriu.

De la această limită în sus, pe o grosime de circa 0,20—0,25 m surprindem ceramică aparținând mai multor culturi neolitice<sup>4</sup> (fig. 4/1—4). În partea superioară a acestui nivel au fost găsite fragmente de vase din epoca bronzului și din Hallstatt (fig. 4/5—7). În cuprinsul nivelului următor au apărut fragmente ceramice Latène, iar în partea superioară a acestuia au fost descoperite fragmente ceramice dacice și romane (fig. 4/8—10). Peste acest nivel a fost amenajat un pavaj din piatră în perioada ocupației romane a Tîrgșorului (sfîrșitul secolului I și începutul celui de-al II-lea e.n.). Pavajul roman a fost atins în partea superioară de fierul plugului.

În raportul de săpături din anul 1956 s-a arătat că în colțul de sud-est al incintei a fost interceptată o necropolă din epoca migrațiilor<sup>5</sup>. În vederea cercetării necropolei au fost deschise mai multe suprafețe (fig. 2). În cuprinsul uneia dintre suprafețe (7 A b) a fost descoperită o locuință ale cărei limite taie pavajul roman. În locuință au apărut fragmente ceramice cenușii și roșii lucrate la roată, de tradiție provincial romană, precum și altele lucrate cu mîna, de tradiție daco-getică.

\* Colectivul a fost format din: D. Popescu, responsabil, N. Constantinescu, Gh. Diaconu, de la Institutul de arheologie și prof. N. Simache, directorul Muzeului de istorie din Ploiești, consilier pentru problemele de istorie.

<sup>1</sup> *Materiale*, V, p. 621—623.

<sup>2</sup> *Materiale*, VII, p. 633 și urm. (v. partea privind

comuna primitivă, redactată de V. I. Teodorescu).

<sup>3</sup> *Materiale*, VII, p. 638 și urm. (v. partea redactată de Gh. Diaconu).

<sup>4</sup> Problema este tratată mai pe larg de V. I. Teodorescu, cf. *Materiale*, VII, p. 633 și urm.

<sup>5</sup> *Materiale*, V, p. 623, fig. 6.

Locuința este anterioară necropolei și totodată contemporană cu gropile interceptate în anul 1958 (casetele 3 și 4 A) (fig. 2).

După cum s-a arătat încă din anul 1956 au fost descoperite în secțiunea I A, un număr de opt morminte<sup>1</sup>. La acestea s-au mai adăugat 11 morminte cercetate în anul 1958 (S.I A5, Cas. 2,3 și 4 A).

În anul 1959 au mai fost găsite 50 de morminte aparținând aceleiași necropole.

Din totalul de 69 de morminte 30 sînt de înhumăție, iar 39 de incinerație (fig. 2).

Mormintele de înhumăție au fost așezate în șiruri distanțate între ele la circa 8—10 m. Cu excepția a trei morminte, majoritatea inhumaților sînt așezați cu capul înspre nord.

Scheletele sînt întinse pe spate cu fața în sus, sau capul aplecat spre stînga ori dreapta.

Gropile de morminte corespund în general dimensiunilor scheletelor.

În unele gropi au fost descoperite grupuri de pietre aranjate deasupra scheletelor, pe o pătură de pămînt protectoare. În aceste morminte au fost găsite și oase de animale depuse ca ofrandă. În cuprinsul mormintelor de înhumăție există schelete de adulți — bărbați sau femei — precum și de copii.

Mormintele de incinerație sînt grupate în apropierea zidului de incintă. Ele sînt reprezentate de urne mici, mijlocii și mari, dispuse în grupuri de cîte 2—3 sau 4—5.

Urnele sînt așezate cu gura în sus, pe fundul unor gropi circulare, nearse, al căror diametru variază între 0,45—0,50 m. Oasele calcinate, amestecate cu cenușă și cărbuni se găsesc depuse pe fundul urnelor. Într-un singur caz, ele au fost așezate direct pe fundul gropii.

Capacul urnelor, de obicei, era constituit dintr-un singur fund de vas, dar există morminte care aveau drept capac fragmente provenind de la 3—4 sau chiar 5—6 vase. Aceste fragmente erau în majoritatea cazurilor arse secundar, probabil în timpul incinerării pe rug. În urne au fost descoperite bucăți de oase din toate părțile scheletului. Tot aici se întîlnesc oase provenind de la oameni maturi și de la copii. În cîteva cazuri au fost găsite oase de pasăre și vite mari amestecate cu oasele umane.

Ceramica din necropola de la Tîrșor (fig. 5/1—2), în ansamblul ei, poate fi împărțită în trei mari categorii. Prima categorie cuprinde vasele lucrate cu mîna dintr-o pastă grosolană în cuprinsul căreia predomină nisipul, pietrișul și cioburile pisate. Ca motive decorative întîlnim buzele crestate, butoni plasați în partea superioară a pîntecului și valul incizat. A doua categorie cuprinde vasele lucrate la roata de picior. Pasta acestor vase conține mult nisip ceea ce face ca la pipăit să prezinte un aspect zgrunțuros. Vasele din această categorie sînt ornamentate cu două sau trei caneluri dispuse în partea superioară a pîntecului.

A treia categorie și cea mai bine reprezentată cuprinde ceramica fină, lucrată din pastă bine aleasă și arsă la negru, cenușiu și roșu. Ornamentul principal constă din linii lustruite în val, linii incizate sau motive realizate cu roțița.

La Tîrșor au fost descoperite, atît în mormintele de înhumăție cît și în cele de incinerație, o serie de fusaiole de diverse forme și mărimi.

Obiectele din metal sînt reprezentate de cataramе de fier sau bronz, cuțite de fier, inele din bronz, ace de cusut, fragmente de brățări și fibule cu piciorul întors pe dedesubt, de bronz sau de fier.

Obiectele de sticlă sînt reprezentate de fragmente de pahare, dintre care unele prezintă urme puternice de ardere. Printre celelalte obiecte de sticlă, menționăm mărgelile de diverse forme, mărimi și culori. Obiectele de os sînt reprezentate de un pieptene cu apucătoare, compus din trei plăci, fixate cu nituri de bronz,

<sup>1</sup> *Materiale*, V, p. 625. Mormintele descoperite în această campanie au fost marcate pe planul nostru cu cifre romane.

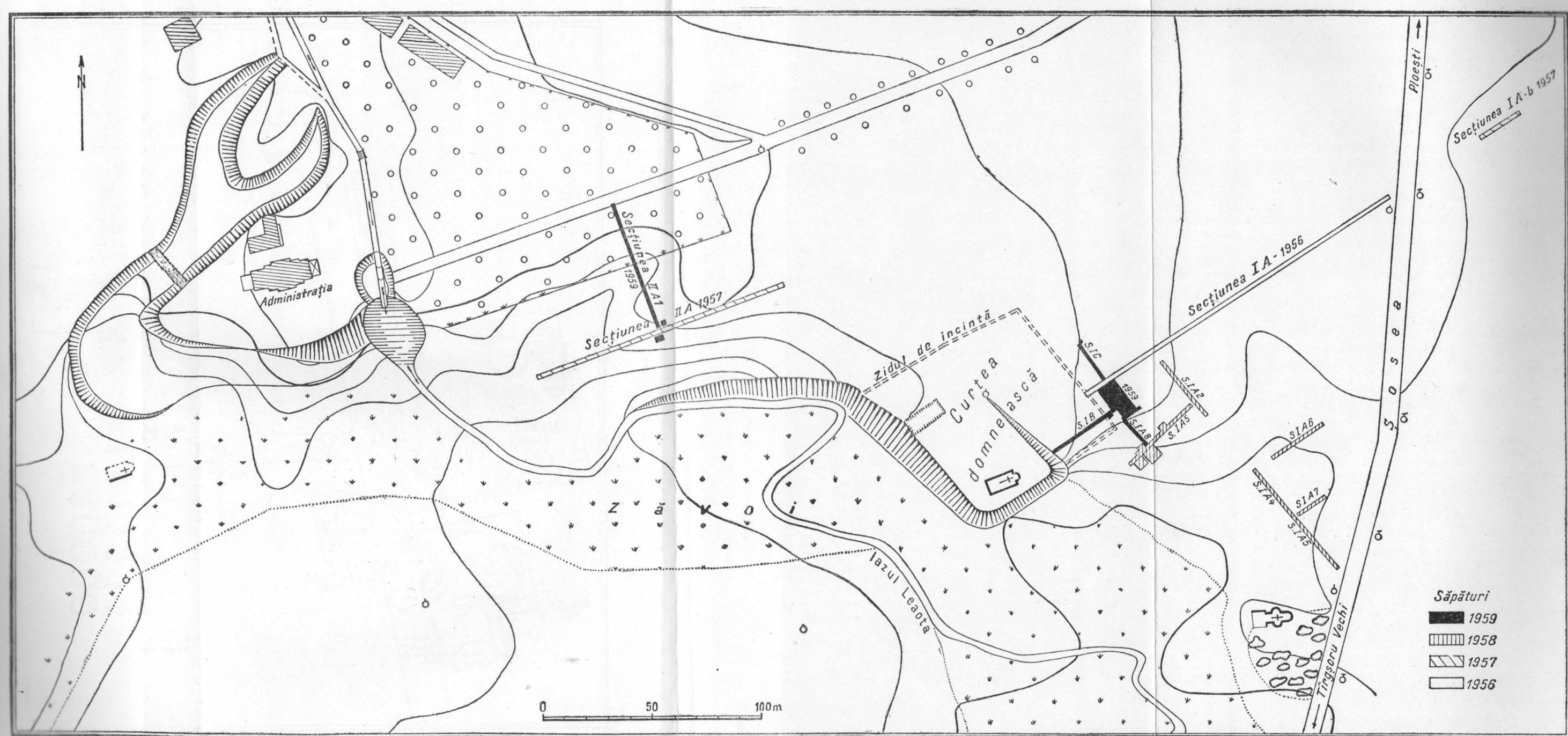


Fig. 1. — Planul general al săpăturilor de la Tîrgșor (1956—1959).

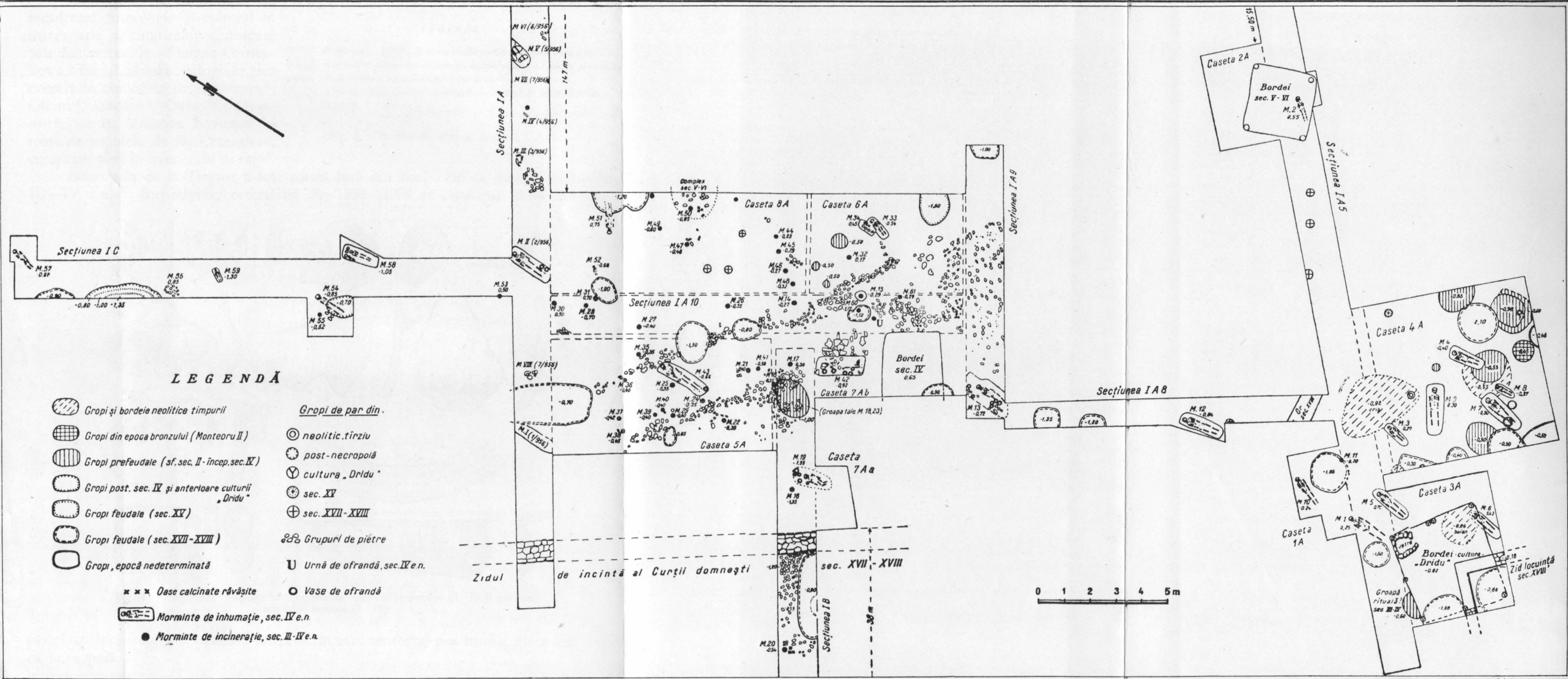


Fig. 2. — Sectorul I A. Planul săpăturilor din necropola sec. III—IV e.n.

un tub pentru păstrat ace, lucrat dintr-un femur de pasăre, precum și o brățară din corn de cerb <sup>1</sup>. Într-un mormînt de incinerare a fost găsit un pandantiv ornamentat cu cerculețe, lucrat dintr-o bucată de os. La capătul pandantivului a fost petrecut un inel de argint.

Necropola de la Țirșor se încadrează cronologic și cultural în marea arie a cimitirelor cunoscute sub denumirea de « Sintana-Cerneahov ». Ea își găsește analogii în țara noastră în cimitirele de la Sintana <sup>2</sup>, Olteni <sup>3</sup>, Izvoare <sup>4</sup>, Oinac <sup>5</sup> și Spanțov <sup>6</sup>, iar în Uniunea Sovietică în toate necropolele de tip Cerneahov, cunoscute pînă în momentul de față <sup>7</sup>.

Necropola de la Țirșor a fost datată încă din anul 1956 ca aparținînd secolelor III—IV e.n. <sup>8</sup>. Într-adevăr, cercetările din 1958—1959 au confirmat acest lucru și au

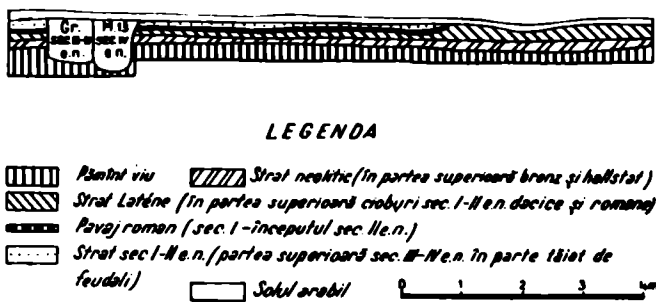


Fig. 3. — Profilul de nord al secțiunii I A 9.

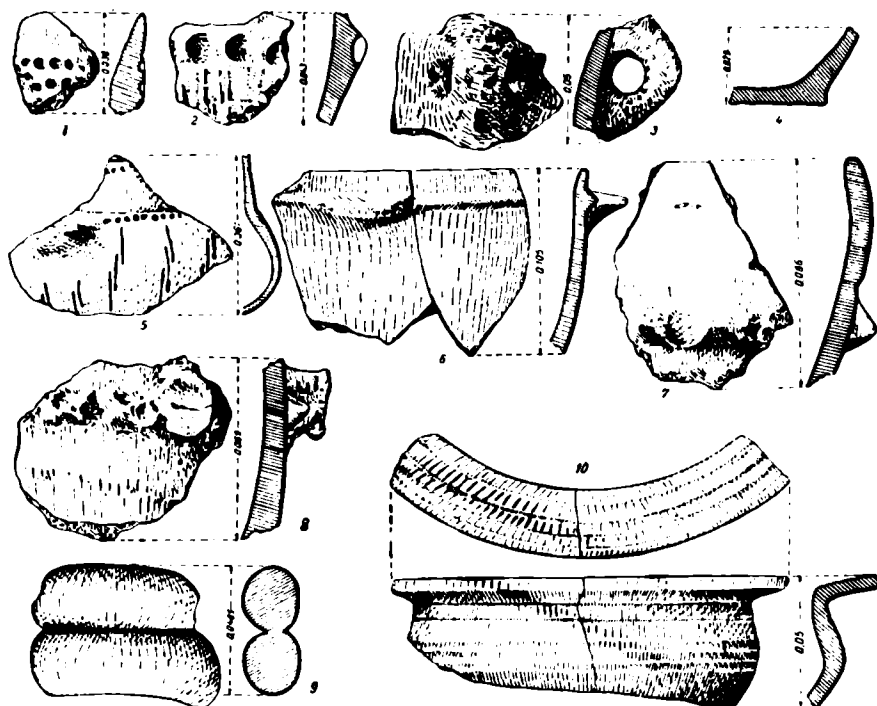


Fig. 4. — Fragmente ceramice din orinduirea comunei primitive (1—8) și perioada stăpînirii romane (9—10).

permis o încadrare mai exactă a limitelor în care teritoriul pus în discuție a fost folosit ca necropolă.

<sup>1</sup> Materiale, VII, p. 640 (v. cap. redactat de Gh. Diaconu).

<sup>2</sup> Kovács István, *A Maroszentannai néprándorlaskaitelmő*, în *DoljCluj*, III, 1912.

<sup>3</sup> C. Preda, *Cimitirul de la Olteni (reg. București) și unele probleme privind cultura materială a sec. IV pe teritoriul R. P. Române*, în *SCIV*, X, 2, p. 356—368.

<sup>4</sup> R. Vulpe, *Izvoare, Săpăturile din 1936—1948*, București, 1957.

<sup>5</sup> Informație prof. I. Nestor și D. Berciu.

<sup>6</sup> B. Mitrea și C. Preda, *Șantierul Spanțov*, în *SCIV*, IV, 1—2, 1953; C. Preda, *Cimitirul prefeudal de la Spanțov*, în *Materiale*, V, 1959, p. 167—171.

<sup>7</sup> v. Bibliografia problemei la M. A. Tihanova, *О локальных вариантах черняховской культуры*, în *СА*, 4, 1957, p. 168—194.

<sup>8</sup> cf. *Materiale*, V, p. 626 și *Materiale*, VII, p. 631.



În stadiul actual al cercetărilor există dovezi prin care se poate demonstra că începuturile necropolei se leagă de anul 300 e.n., iar părăsirea ei poate fi fixată la mijlocul sau sfârșitul sec. IV e.n.

Pe baza observațiilor de pînă acum socotim că se poate postula următoarea ipoteză. Mormintele de incinerare aparțin unei populații autohtone, iar cele de înhumare, unei populații noi venite. Se pare că o anumite perioadă de timp cimitirele, deși contemporane, s-au dezvoltat separat (fig. 2). Momentul de pătrundere — amestec — al înhumărilor în zonele în care sînt dispuși incinerării este ceva mai tîrziu. Cercetările viitoare au rostul de a defini în ce măsură la Tirgșor nu pot fi sesizate momente importante de trecere de la un rit la altul, sau părăsirea totală a unui rit la un moment dat.

În ce privește determinarea etnică a populațiilor care au folosit necropola de la Tirgșor, se poate susține cu destulă temei că cimitirul incinerărilor aparține unei populații daco-getice libere. Și în cadrul mormintelor de înhumare există asemenea elemente autohtone, dar se observă că aici apar și elemente de inventar străine. Se va vedea în viitor în ce măsură, în cadrul acestui grup de morminte, alături de autohtoni se poate vorbi și de elemente gotice sau sarmatice<sup>1</sup>.

Din perioada de după părăsirea necropolei ne reține atenția la Tirgșor un complex studiat parțial în cuprinsul cas. 8 A. Acesta pare că reprezintă

conturul de vest al unei locuințe, care, după inventarul ceramic, poate fi datată în sec. V—VI. Locuința la care ne referim taie necropola din sec. III—IV e.n. (fig. 2).

În continuare menționăm că în solul arabil și în unele gropi medievale (sec. XV — fig. 2) au fost descoperite fragmente ceramice aparținînd culturii Dridu. În schimb nu au apărut de loc fragmente ceramice sau alt inventar datat din sec. XIV și începutul sec. XV. Lipsa materialului arheologic din preajma incintei din sec. XIV—XV<sup>2</sup> poate fi pusă în legătură cu rolul militar al curții domnești. Se știe că în aceste vremuri, în jurul centrelor fortificate era interzisă locuirea pentru a fi obținută o zonă deschisă — cîmp liber — pentru apărători.

În regiunea cercetată apar în schimb numeroase gropi de bucate sau de gunoi, datate în sec. XVII. Ele pot fi puse în legătură cu construcțiile de suprafață — locuințe ale căror urme au fost distruse cu prilejul decapitării solului în sec. XVIII. Folosirea terenului din preajma incintei mici ca loc de așezare în această perioadă se explică prin aceea că rolul militar al curții scăzuse. Evacuarea și curățirea sistematică a teritoriului din preajma incintei a avut loc la începutul sec. XVIII, moment în care curtea domnească a fost lărgită printr-o nouă curtină, iar locuințele civile distruse.

GH. DIACONU

<sup>1</sup> Gh. Diaconu, *Considerații preliminare asupra necropolei de la Tirgșor din secolele III-IV e.n.*, în *SCIV*, XI, 1, 1960, p. 55.

<sup>2</sup> Este vorba numai de zona aceasta, deoarece în sectorul II A, sau la capătul de est al sectorului I A au fost descoperite numeroase urme arheologice din secolele XIV—XV, *Materiale*, VII, p. 643.

2. Sectorul II A. — Principalele rezultate obținute în sectorul de la nord-vest de incinta mănăstirii și palatului domnesc, în cursul anului 1957, ca și linia de cercetare expusă ca atare în planul de perspectivă preconizat <sup>1</sup> — au făcut necesară reluarea săpăturilor din această zonă, denumită de acum înainte sectorul II A (fig. 1 și 7).

În campania anului 1959, cercetările au urmărit, pe de o parte unele clarificări stratigrafice referitoare la perioada de trecere la feudalism, iar, pe de alta, au ținut să

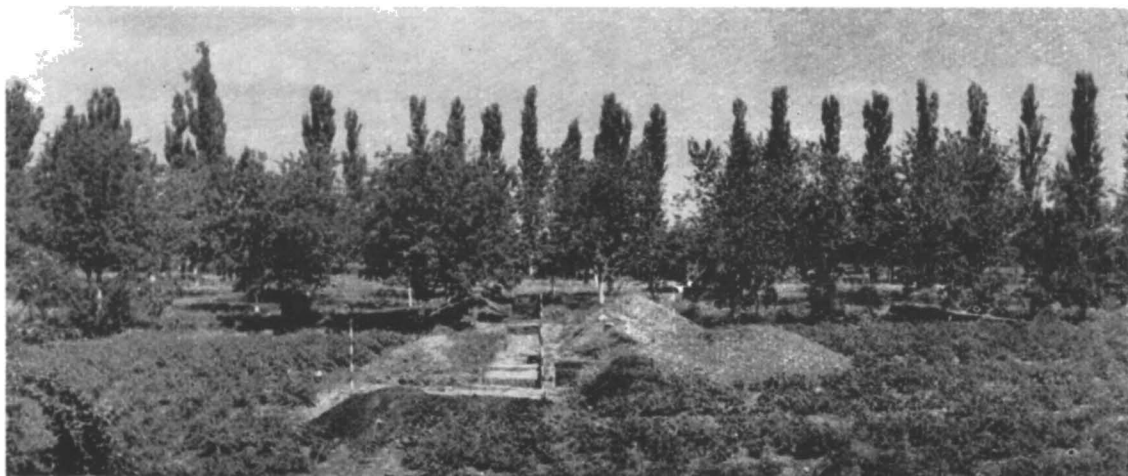


Fig. 6. — Țirșor. Vedere dinspre sud a unei părți din sectorul II A.

delimiteze aria de răspândire a urmelor de cultură materială, la nord de secțiunea II/1957. În acest scop s-a trasat o nouă secțiune, II A 1, orientată aproximativ N—S, lungă de 60 m și lată de 1,50 m. În capătul de sud al secțiunii au fost deschise două casete (fig. 7), cercetându-se în total o suprafață de aproape 120 m<sup>2</sup>.

Prezentată pe scurt și în ordine cronologică, de jos în sus, datele arheologice obținute în sectorul II A sînt următoarele <sup>2</sup>:

a) *Perioada de trecere la feudalism*. La numărul de locuințe aparținînd acestei perioade, se adaugă încă una și anume bordeiul nr. 5 din caseta 2 (fig. 7).

Situat la mică distanță de bordeiul nr. 3 1957, bordeiul nr. 5 are forma unui drep-tunghi cu latura mică de 2,62 m și cu cea mare de 4—4,50 m. Din cauza deranjamentelor din epoca feudală (gropi, bordeie) nu s-a putut stabili adîncimea exactă a gropii de locuit; în unele locuri se constată o adîncime de 0,40—0,65 m. Podeaua locuinței este nelutuită și ușor înclinată de la sud-vest la nord-est. La colțurile locuinței existau pari de susținere a acoperișului — desigur un acoperiș plan și nu în două ape. O altă groapă de par a fost semnalată lingă vatră fiind poate în legătură cu funcționarea acesteia (fig. 7).

Vatra se află în apropierea colțului de nord-vest, fiind amenajată direct pe podea. Într-o parte este mărginită de pietre de rîu — între care se aflau și două bucăți de *tegulae*, provenite cu siguranță din fostul castru al legiunii a XI-a C. P.F. (semnalat de noi în rapoartele precedente).

Pe podeaua bordeiului, în afară de oase de ovine, bovine și de cerb, a fost găsită ceramică de factură grosolană, lucrată cu mîna, în asociere cu ceramică de factură îngrijită,

<sup>1</sup> A se vedea raportul asupra campaniei din anul 1957, în *Materiale*, VI, 1959, p. 727—755.

<sup>2</sup> Amintim în treacăt că, în general, în acest sector nu există decît urme materiale sporadice atribuite culturilor

mai vechi (neolitice, Latène, sec. I—IV c.n.), acestea fiind masate mai ales în sectorul I A, fapt care ne obligă să le omitem din prezentarea despre sectorul II A, ca neconcludente.

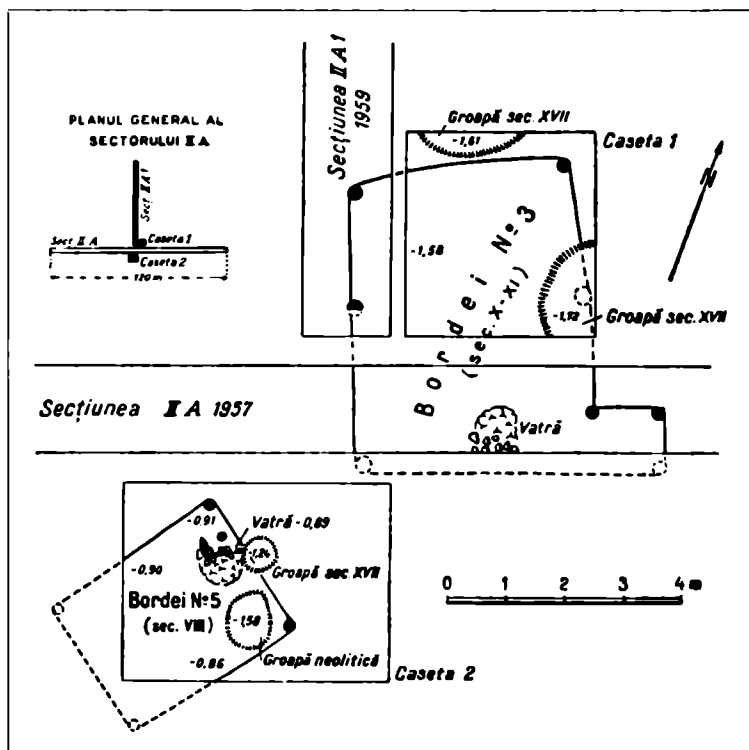


Fig. 7. — Săpăturile din sectorul II A (1957, 1959).

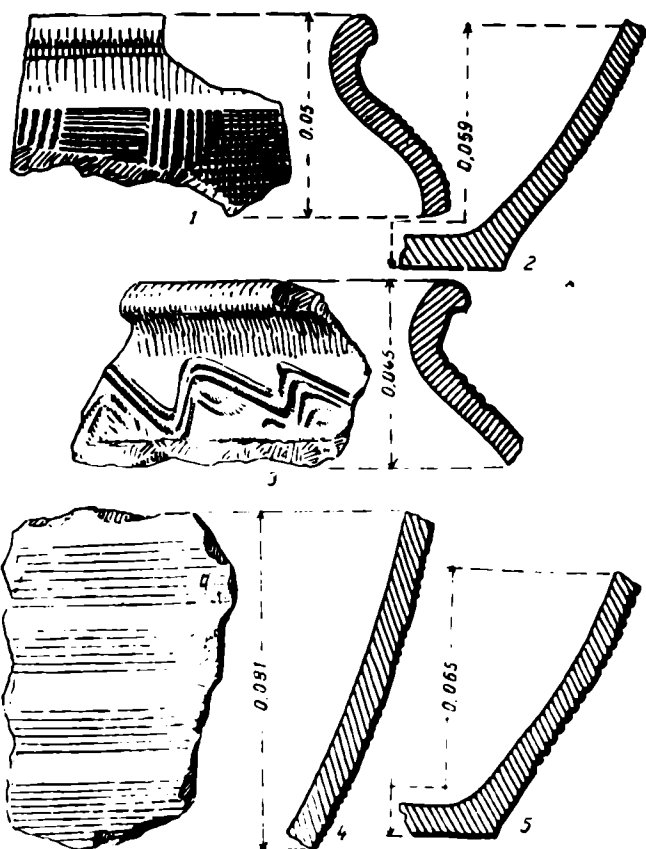


Fig. 8. — Tirgșor, sectorul II A, fragmente ceramice din bordeiul nr. 3/1957 (sec. X-XI).



lucrată cu roata<sup>1</sup>. Tot pe podea a fost găsită o fusaiolă de lut, bitronconică, ornamentată cu cercuri concentrice — tip larg răspândit în aria de civilizație avaro-slavă din sec. VIII<sup>2</sup>.

Cu ajutorul secțiunii II A 1 și al casetei 1, s-a ajuns la stabilirea formei precise pe care o avea bordeiul nr. 3/1957, datat pe baza materialului arheologic în sec. X—XI (fig. 8—9). Bodeiul are forma unui dreptunghi cu laturile mari de 5 m iar cele mici de 3,80 m. În colțul de SE se află intrarea-gîrlici, iar în fața acesteia, pe mijlocul laturii de sud, s-a dat de o vatră, amenajată pe un postament de pămînt cruțat<sup>3</sup>.

Simpla comparație ne arată că tipul de locuință — semnalat, pe de o parte, la bordeiul nr. 3/1957 și, pe de alta, la bordeiul nr. 5/1959 — diferă de la un bordei la altul. Din aceste considerente, avînd în vedere și materialul arheologic descoperit în fiecare bordei, înclinăm să datăm bordeiul nr. 5 într-o perioadă anterioară secolului X și anume în sec. VIII.

b) *Epoca feudală* (sec. XV—XVII). — Cercetările din anul 1959 ne-au permis să stabilim faptul că terenul aflat la nord de secțiunea II A/1957 a fost locuit încă din sec. XV. Astfel s-a dat de resturi masive de chirpic ars, gropi de gunoi etc., precum și de un extrem de abundent material ceramic, datînd în majoritate din sec. XV—XVI.

Către mijlocul secțiunii II A 1 a fost găsită o pivniță din sec. XVI al cărei gîrlici de intrare se afla pe latura de nord. Din umplutura pivniței s-a recoltat un bogat material ceramic din cadrul căruia se deta-

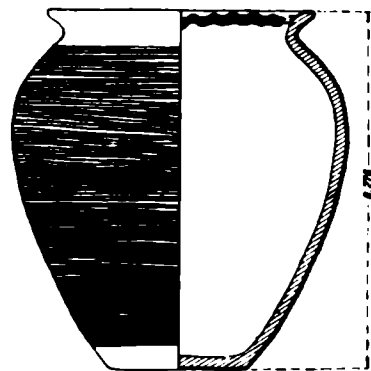


Fig. 9. — Forma reconstituită a unui vas descoperit în bordeiul nr. 3/1957 (sec. X—XI).

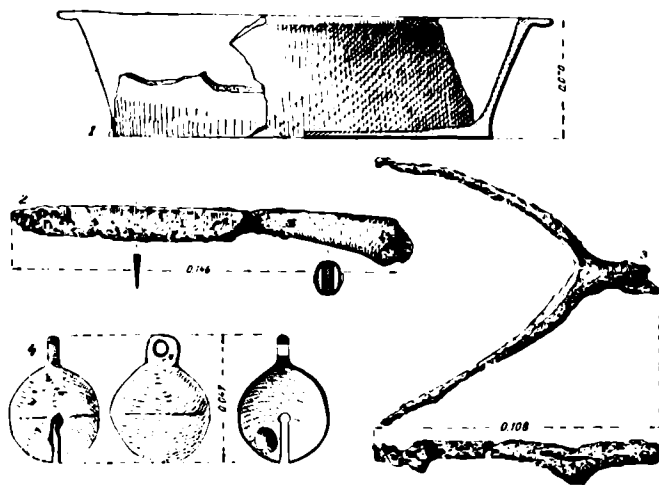


Fig. 10. — 1—3, vas și obiecte de fier din sec. XV; 4, clopoțel de aramă (sec. XVI).

de răspîndire a urmelor de cultură materială din perioada arătată, cît și aspectele social-economice pe care acestea le implică.

șează: străchinile cu fund inelar decorate în sgraffito și smălțuite, discuri ornamentale smălțuite și nesmălțuite, diverse obiecte de fier. În această umplutură s-a dat și de un clopoțel de aramă, în formă de sferă (fig. 10/4).

În concluzie, se poate afirma că sectorul II A de la Tîrgșor oferă un cîmp prielnic de cercetare și de elucidare a unor probleme mai largi în legătură cu viața desfășurată aici, începînd cu perioada de trecere la feudalism și încheind cu sec. XVII. Ca atare, cercetările de viitor vor trebui să abordeze atît ansamblul ariei

N. CONSTANTINESCU

<sup>1</sup> A se vedea materialul și concluziile noastre în nota preliminară *Noi observații în legătură cu stratul prefeudal de la Tîrgșor*, în *SCIV*, XI, 1, 1960, p. 167.

<sup>2</sup> Cf. Bóna István, *Az Űrbopusztai avar temető* (Cimitirul avar de la Űrbopuszta), în *AE*, 84, 1957, p. 155—174 și pl. XXX/17; A. Bálint, *Gräber aus der*

*Avarenzeit in Balda*, în *Dolgszeged*, XIII, 1—2, 1937, p. 98—104 și pl. XI/1; T. Horváth, *Die avarischen Gräberfelder von Űllő und Kiskörös*, în *ArchHung*, XIX, 1935, pl. II/10, V/24, XV/39, XXV/19, XXVII/17, XXVIII/7, 17 etc.

<sup>3</sup> Cf. *Materiale*, VI, 1959, p. 731 și fig. 5.

## АРХЕОЛОГИЧЕСКИЕ РАСКОПКИ В ТЫРГШОРЕ

### РЕЗЮМЕ

1) *Участок I А.* Археологическая экспедиция 1959 г. представляет собой новый этап в археологическом исследовании следов обитания на территории Тыргшора. В течение трех экспедиций закладывали ряд шурфов, чтобы уточнить границы важнейших комплексов. В результате предварительных работ коллектив пришел к заключению, что при изучении следов обитания на настоящем этапе следует обратить главное внимание на участки I А и II А. Учитывая эти указания, в 1959 г. перешли к поверхностным исследованиям обоих участков.

В участке I А произвели несколько поверхностных разрезов и ограничили площади с целью исследования некрополя эпохи переселений. До сих пор вскрыли и изучили 69 погребений, из числа которых 30 с трупоположением и 39 с трупосожжением. На основании стратиграфических наблюдений и найденного в погребениях инвентаря, некрополь в Тыргшоре можно датировать периодом от конца III века н.э. до середины IV в. н.э.

Далее автор выявляет значение раскопок двух категорий жилищ — непосредственно предшествующих некрополю и более поздних, чем он.

Первая часть сообщения заканчивается кратким описанием феодальных комплексов, вскрытых в участке I А.

2) В участке II А (рис. 1 и 7) исследования, с одной стороны, стремились уточнить некоторые стратиграфические данные, особенно в связи со слоем, соответствующим эпохе перехода к феодализму, а с другой — проследить ареал распространения следов материальной культуры к северу от участка II А/1957.

Из важнейших результатов отметим открытие землянки (№ 5), датируемой VIII в. (рис. 7).

Уточнили также очертания землянки (№3/1957) X—XI вв. (рис. 7/9—10).

Исследованы крупные комплексы феодальной эпохи (XV—XVI вв.), обнаруженные в разрезе II А 1 и на площадках 1 и 2.

### ОБЪЯСНЕНИЕ РИСУНКОВ

Рис. 1. — Общий вид раскопок в Тыргшоре (1956—1959 гг.).

Рис. 2. — Участок I А. План раскопок некрополя III—IV вв. н.э.

Рис. 3. — Северный профиль участка I А 9.

Рис. 4. — Черепки керамики первобытнообщинного строя (1—8) и периода римского владычества (9—10).

Рис. 5. — Сосуды из некрополя III—IV вв.: 1, погребение с трупоположением; 2, погребение с трупосожжением.

Рис. 6. — Тыргшор. Вид с южной стороны части участка II А.

Рис. 7. — Раскопки участка II А (1957 г., 1959 г.).

Рис. 8. — Тыргшор, участок II А: фрагменты керамики из землянки № 3/1957 (X—XI вв.).

Рис. 9. — Восстановленная форма сосуда, найденного в землянке № 3/1957 (X—XI вв.).

Рис. 10. — 1—3, сосуд и железные изделия XV в.; 4, медный колокольчик (XVI в.).

## LE CHANTIER ARCHÉOLOGIQUE DE TÎRGȘOR

### RÉSUMÉ

1) *Secteur I A.* — La campagne des fouilles de l'année 1959 constitue une étape importante dans l'étude archéologique du site de Tîrgșor. Durant les trois campagnes précédentes, on avait fait une série de sondages pour la délimitation des complexes plus importants, sondages dont le résultat final a fait voir que, dans la phase actuelle, les secteurs I A et II A étaient ceux sur lesquels il convenait de concentrer les efforts. En conséquence, on a procédé, en 1959, aux recherches de surface dans les dits secteurs.

I — Dans le secteur I A, on a pratiqué plusieurs sections et exploré plusieurs parcelles, pour l'étude de la nécropole datant de l'époque des migrations. On y a, jusqu'à présent, découvert et étudié 69 tombes, dont 30 à inhumation et 39 à incinération. En tenant compte des observa-

tions stratigraphiques et de l'inventaire des tombes, la nécropole doit remonter à une époque placée entre la fin du III<sup>e</sup> siècle de n. è, et le milieu du IV<sup>e</sup> siècle.

Il faut ensuite signaler une découverte importante: celle de deux catégories d'habitations, les unes immédiatement antérieures à la nécropole, les autres postérieures à celle-ci.

Enfin, la I<sup>re</sup> partie du rapport s'achève sur une brève présentation des ensembles d'époque féodale rencontrés dans le secteur I A.

2) *Dans le secteur II A* (fig. 1 et 7), les recherches ont eu un double objectif: préciser, d'une part, certaines données stratigraphiques, surtout celles concernant la couche de l'époque du passage au féodalisme et reconnaître, d'autre part, l'aire de diffusion des traces de culture matérielle au nord de la section II A/1957.

Parmi les résultats plus importants, il convient de signaler la découverte d'une hutte à demi enfouie dans la terre (n° 5), datant du VIII<sup>e</sup> siècle (fig. 7), ainsi que les contours d'une autre hutte (n° 3/1957) des X<sup>e</sup>—XI<sup>e</sup> siècles (fig. 7/9, 10).

On a également étudié d'importants ensembles d'époque féodale (XV<sup>e</sup>—XVI<sup>e</sup> siècles), mis au jour par la section II A 1 et dans les parcelles 1 et 2.

#### EXPLICATION DES FIGURES

- Fig. 1. — Plan d'ensemble des fouilles de Tirgșor (1956—1959).  
 Fig. 2. — Secteur I A. Plan des fouilles faites dans la nécropole des III<sup>e</sup>—IV<sup>e</sup> siècle de n.è.  
 Fig. 3. — Coupe de la paroi nord de la tranchée I A 9.  
 Fig. 4. — Fragments céramiques de l'époque de la commune primitive (1—8) et de l'époque de la domination romaine (9, 10).  
 Fig. 5. — Vases de la nécropole des III<sup>e</sup>—IV<sup>e</sup> siècles: 1, tombe à inhumation; 2, tombe à incinération.  
 Fig. 6. — Tirgșor. Vue, prise du sud, d'une partie du secteur II A.  
 Fig. 7. — Fouilles du secteur II A (1957, 1959).  
 Fig. 8. — Tirgșor. Secteur II A, fragments céramiques de la hutte n° 3/1957 (X<sup>e</sup>—XI<sup>e</sup> siècles).  
 Fig. 9. — Vase découvert dans la hutte n°3/1957 (X<sup>e</sup>—XI<sup>e</sup> siècles), après reconstitution.  
 Fig. 10. — 1—3, vases et objets en fer du XV<sup>e</sup> siècle; 4, clochette en cuivre (XVI<sup>e</sup> siècle).